



CARREFOUR
JEUNESSE-EMPLOI
SAGUENAY

RAPPORT ANNUEL 2025-2026



TABLE DES MATIÈRES

03

**MOTS DU PRÉSIDENT ET
DU DIRECTEUR
GÉNÉRAL**

04

**PRÉSENTATION DE
L'ÉQUIPE**

05

**MISSION, VISION,
VALEURS**

06

**PORTAIT DE LA
CLIENTÈLE**

07

**ACCUEIL
UNIVERSEL**

08

**INTÉGRATION
SOCIOPROFESSIONNELLE
DURABLE**

10

**RÉUSSITE ÉDUCATIVE
POUR TOUS**

12

**DÉVELOPPER
L'AUTONOMIE**

14

**PROJETS
D'ÉCOCITOYENNETÉ**

16

**SERVICES
D'ÉTABLISSEMENT
EN RÉGION**

18

**VISIBILITÉ ET
COMMUNICATIONS**

21

REMERCIEMENTS

MOTS DU PRÉSIDENT ET DU DIRECTEUR GÉNÉRAL

Au CJE Saguenay, on peut dire que c'est dynamique. En 2025-2026, les interventions proposées, les projets menés, les implications et les collaborations réalisées démontrent une fois de plus toute la pertinence de l'équipe, tant dans le milieu qu'auprès des jeunes de notre territoire. La qualité de ces interventions repose avant tout sur la richesse humaine et professionnelle de l'équipe. Félicitations à tous et à toutes.

Je tiens à souligner l'engagement de Bernard Belley qui entame sa cinquième année à titre de directeur. Merci pour ton humanisme, ta présence et ta vision.

Je souhaite également féliciter la Brigade Santé et Sécurité au Travail du CJE qui a remporté le Grand Prix CNESST – Regroupement Nord et Ouest 2025 dans la catégorie Promotion de la santé en petites et moyennes entreprises. À travers le projet interne *Le Défi mieux-être*, l'équipe incarne de façon exemplaire les valeurs de santé durable en touchant à la fois l'alimentation, la santé physique et la santé psychologique.

Je tiens aussi à mentionner la collaboration essentielle de nos nombreux partenaires communautaires, publics et privés. Grâce à ces liens solides, le CJE Saguenay peut réaliser pleinement sa mission. Votre engagement est indispensable et je vous en remercie sincèrement.

Un mot finalement pour les membres du conseil d'administration dont l'implication remarquable contribue à une gouvernance saine et rigoureuse de l'organisme. Je souhaite souligner tout particulièrement la générosité de deux personnes qui, après près de six ans d'engagement, ont choisi de relever de nouveaux défis. Merci sincère à Simon Latulippe et à Catherine Emond pour leur précieuse contribution.

Je vous souhaite une bonne lecture du bilan de la dernière année. Cet exercice est essentiel pour reconnaître l'ampleur du travail accompli. Bravo à toute l'équipe pour la qualité du document et pour tout ce qui a été réalisé.

FRANÇOIS CÔTÉ
Président

Chers membres, partenaires et collaborateurs,

L'année 2025-2026 s'inscrit dans un contexte de transformation pour les jeunes que nous accompagnons. Après une période marquée par la pénurie de main-d'œuvre, nous observons une hausse du chômage chez les jeunes, une augmentation du coût de la vie et une plus grande précarité de plusieurs parcours. Ces réalités nous demandent de demeurer attentifs, agiles et proches des besoins du milieu.

Dans ce contexte, la force de notre équipe mérite d'être soulignée. Stable, engagée et soudée, elle se distingue par sa capacité d'adaptation, son esprit d'innovation et sa volonté de faire une réelle différence auprès des jeunes. Chaque jour, elle met en place des actions concrètes et des projets porteurs.

Cette créativité, appuyée par une bonne connaissance du milieu, nous permet de demeurer pertinents et de bâtir, avec nos partenaires, des réponses adaptées aux besoins émergents.

Dans un environnement en mouvement, nous choisissons de rester fidèles à notre mission tout en évoluant. C'est par notre agilité, notre engagement humain et notre capacité d'innovation que nous continuerons d'accompagner les jeunes avec rigueur et bienveillance.

Je remercie sincèrement notre équipe, les membres du conseil d'administration et nos partenaires pour leur confiance et leur mobilisation. Ensemble, nous continuons de faire une réelle différence dans notre communauté.

Bien à vous,

BERNARD BELLEY
Directeur général

PRÉSENTATION DE L'ÉQUIPE

BERNARD BELLEY
Directeur général

Point de service
de La Baie



MANON GAGNÉ
Coordonnatrice des services
administratifs et au recrutement

WILLY ACHILLE
Agent Place aux jeunes
Ville de Saguenay

CATHERINE BÉLANGER
Agente Place aux jeunes
Ville de Saguenay

WAFAE BENALLOU
Agente Place aux jeunes
Fjord-du-Saguenay

SERGE TREMBLAY
Intervenant en intégration
pour la clientèle immigrante

LINE HARVEY
Intervenante en persévérance
scolaire

Point de service
de Chicoutimi



PATSY BERGERON
Coordonnatrice

JOHANNE MORISSETTE
Agente de développement
projets jeunesse

JUDITH SIMARD
Intervenante en intégration
socioprofessionnelle

MARIE-JOËLLE LALANCETTE
Intervenante en intégration
socioprofessionnelle

MARIE-PIER BOUCHARD
Intervenante en intégration
socioprofessionnelle et responsable
de l'accueil

ANN-SOPHIE HÉNEAULT
Intervenante en intégration
socioprofessionnelle

SARAH GAGNON-GAUTHIER
Intervenante en persévérance
scolaire

Point de service
de Jonquière



SARAH DUCHESNE
Coordonnatrice

SABRINA DIONNE
Agente à l'accueil et aux
communications

STEVE MORIN
Intervenant en intégration
socioprofessionnelle

TRICIA NADEAU
Intervenante en intégration
socioprofessionnelle

SARA BÉDARD
Intervenante en intégration
socioprofessionnelle

MYRIAM DERAPS-MORIN
Intervenante en intégration
socioprofessionnelle

ANNE-SOPHIE GILBERT
Intervenante en persévérance
scolaire

CONSEIL D'ADMINISTRATION

Chicoutimi et les environs



Simon Latulippe
Administrateur



Anissa Duval
Administratrice



Foudil Mousli
Administrateur

Membre jeunesse



Tommy Gauthier
Administrateur

Jonquière et les environs



Catherine Emond
Vice-présidente



Frédéric Mercier
Trésorier



Catherine Boily
Administratrice

La Baie et les environs



François Côté
Président



Mireille Ouellet
Secrétaire



Jean-Denis Hamel
Administrateur



Mission

Accompagner toute personne de 15 à 35 ans au Saguenay dans leurs démarches scolaires, professionnelles et de développement personnel.



Vision

Que chaque jeune s'épanouisse professionnellement dans sa communauté.



Valeurs

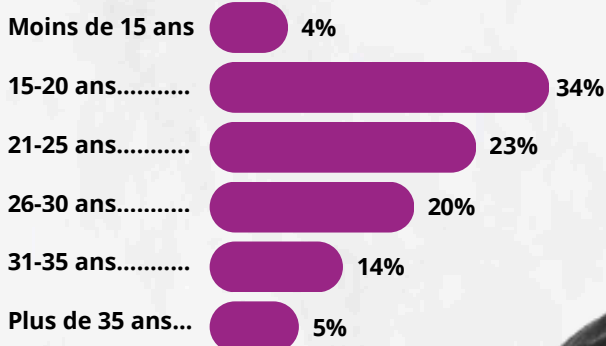
Accomplissement
Ouverture
Collaboration

PORTRAIT DE LA CLIENTÈLE*

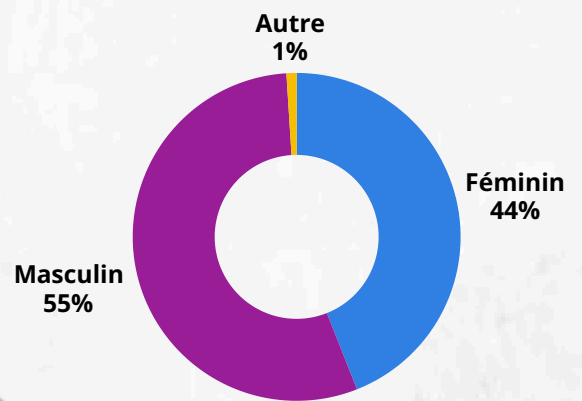


 1 066 participants

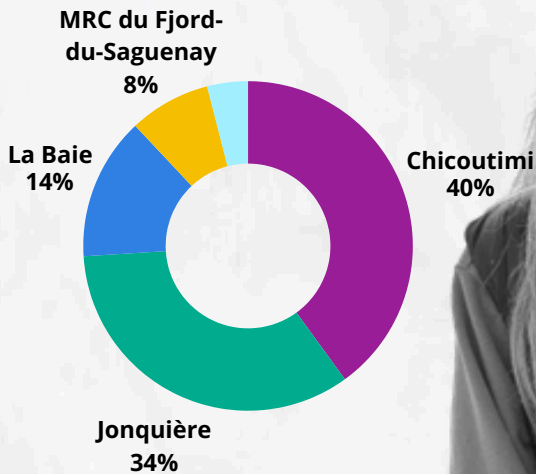
GRUPE D'ÂGE



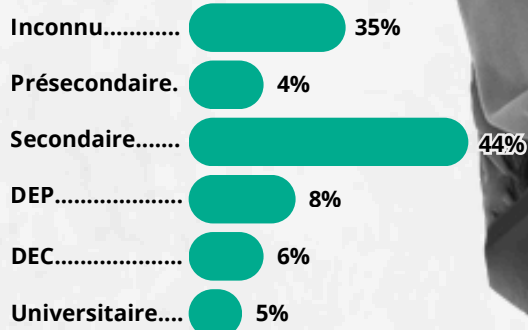
SEXE



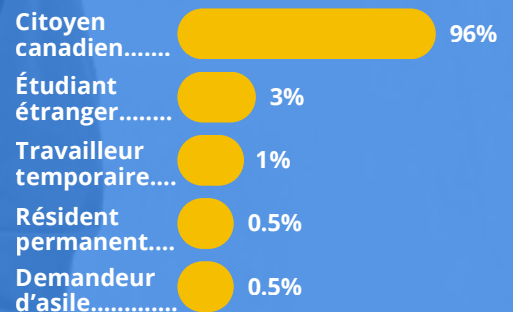
VILLE



NIVEAU D'ÉTUDES



STATUT



*Inclut le profil de la clientèle du Programme d'accompagnement et de soutien à l'intégration (PASI)

ACCUEIL UNIVERSEL

Notre service d'accueil universel, soutenu par le **Programme de soutien financier des carrefours jeunesse-emploi (PSCJE)**, est accessible à tous les jeunes, sans exception. Ce service a pour objectif d'accompagner les jeunes de 15-35 ans de manière personnalisée, en tenant compte de leur parcours et de leur réalité. Notre souhait est de leur créer un environnement inclusif et bienveillant où chacun peut trouver le soutien et les ressources nécessaires à leur épanouissement.

Ayant comme principe fondamental d'offrir un lieu d'accès ouvert à tous, sans condition d'admission, ni obligation de s'inscrire à un programme particulier, notre service d'accueil universel nous permet de :

- **Accueillir les jeunes sans rendez-vous** afin d'évaluer leurs besoins et les orienter vers les ressources appropriées, autant à l'interne qu'à l'externe ;
- **Fournir un accès libre à divers outils et services essentiels** : téléphone, photocopieur, ordinateurs, logiciels, journaux, bottins de ressources du milieu, etc. avec un soutien disponible au besoin ;
- **Accompagner les jeunes dans leurs démarches administratives**, notamment pour l'obtention de documents officiels (NAS, permis de conduire, carte d'assurance maladie, etc.) ou pour effectuer des demandes (aide sociale, assurance-emploi, assermentation, etc.) ;
- **Proposer des activités et formations de base** adaptées aux besoins de chacun ;
- **Aller à la rencontre de la communauté** en tenant des kiosques, en collaborant avec nos partenaires publics et communautaires.

Au cours de cette année, 1 066 personnes se sont présentées dans nos aires d'accueil. De ce nombre, 175 personnes ont bénéficié de services sans rendez-vous. Le CJE a aussi tenu 10 kiosques qui ont touchés plus de 1 001 personnes.

Au total, ce sont 8 344 heures d'intervention qui ont été effectuées, tous parcours confondus.

INSERTION SOCIOPROFESSIONNELLE DURABLE

L'offre en insertion socioprofessionnelle durable du Carrefour jeunesse-emploi Saguenay est en constante évolution dans le but de s'adapter aux réalités des jeunes de la région et au marché de l'emploi actuel. L'appui de nos bailleurs de fonds nous permet d'offrir une gamme complète de services structurés selon deux profils d'admissibilité : les **services d'aide à l'emploi**, financés par Services Québec, et **l'employabilité**, rendu possible par le Programme de soutien financier des carrefours jeunesse-emploi (PSCJE).

Cette double approche de financement nous permet d'aider l'ensemble des jeunes de 15 à 35 ans demandant nos services.

SERVICES D'AIDE À L'EMPLOI

MÉTHODES DE RECHERCHE D'EMPLOI (C)

Ce service, de courte durée, offre un accompagnement destiné aux jeunes chercheurs d'emploi souhaitant intégrer rapidement le marché du travail. En plus d'acquérir des outils pratiques, les participants bénéficient de rencontres personnalisées avec un·e intervenant·e en intégration socioprofessionnelle. Grâce à des services tels que l'élaboration de CV, la rédaction de lettres de présentation, la préparation aux entrevues et le ciblage d'employeurs, leurs compétences en employabilité se renforcent, favorisant une transition rapide et efficace vers l'emploi.

78 participants | 16% de la clientèle en insertion socioprofessionnelle durable

SERVICES SPÉCIALISÉS (D)

Service global s'adressant aux jeunes de 16 à 35 ans confrontés à des obstacles liés à l'emploi ou à la formation. Grâce à un accompagnement individuel et durable, les besoins de chaque participant sont évalués pour bâtir un projet de vie réaliste. Le parcours propose, en fonction des besoins de chacun, des ateliers hebdomadaires, des activités de développement personnel et professionnel, ainsi que du soutien en milieu de travail pour garantir le maintien en emploi.

131 participants | 27% de la clientèle en insertion socioprofessionnelle durable

EMPLOYABILITÉ

Le service en employabilité du Carrefour jeunesse-emploi Saguenay est accessible à tous, y compris aux jeunes exclus des ententes avec Services Québec, tels que les étudiants, les travailleurs, les personnes immigrantes en attente de statut ou les demandeurs d'asile. Grâce à ce service, nous offrons un accompagnement personnalisé aux personnes de 15 à 35 ans en tenant compte de leur réalité et de leurs besoins spécifiques.

Par le biais de suivis individuels et d'activités telles que des ateliers de recherche d'emploi, des activités axées sur la connaissance de soi et des séances d'information sur le marché du travail, les participants ont l'occasion de développer leurs compétences et de s'intégrer durablement au marché de l'emploi.

Ce service permet également à nos intervenant·es de collaborer avec les employeurs de la région afin de faciliter l'intégration et le maintien en emploi des jeunes travailleurs ainsi que d'offrir des ateliers dans les milieux scolaires.

279 personnes*, non admissibles aux services d'aide à l'emploi, ont ainsi bénéficié d'un accompagnement individuel en recherche d'emploi et en développement de leurs compétences et habiletés personnelles, sociales et professionnelles cette année.

***57%** de la clientèle en insertion socioprofessionnelle durable



RÉUSSITE ÉDUCATIVE POUR TOUS

Nos services en réussite éducative visent à offrir, à chaque jeune de 15 à 35 ans, un accompagnement personnalisé favorisant la réussite de son parcours scolaire. La Conciliation Études-Travail-Vie personnelle (CETVP), enjeu central chez les jeunes, traverse l'ensemble de nos interventions.

Ces services se déclinent en trois volets complémentaires : **la persévérance scolaire, la réussite éducative et l'accompagnement dans le cadre d'une mesure de formation (MFOR).**

PERSÉVÉRANCE SCOLAIRE

Notre service en persévérance scolaire, rendu possible grâce au soutien financier du **Créneau carrefour jeunesse**, s'adresse aux jeunes de 15 à 19 ans qui rencontrent des obstacles dans la poursuite ou la réussite de leur parcours éducatif. Par ce service, nos intervenant·es offrent un accompagnement personnalisé visant à soutenir le maintien en formation ainsi que la réussite scolaire de chaque jeune accompagné.

34 participants

RÉUSSITE ÉDUCATIVE

Financé par le **Programme de soutien financier des carrefours jeunesse-emploi (PSCJE)**, le service en réussite éducative nous permet d'accompagner les jeunes de 15 à 35 ans dans leur parcours scolaire et professionnel. Ce service, offert autant aux jeunes déjà aux études qu'à ceux ayant quitté l'école, vise à soutenir leur maintien aux études, leur retour en formation ou encore leur intégration au marché du travail.

Nos intervenant·es misent sur des interventions favorisant l'équilibre entre les études et l'emploi, encouragent la persévérance scolaire et proposent des alternatives d'apprentissage adaptées à la réalité de chaque jeune.

41 participants

ACCOMPAGNEMENT DANS LE CADRE D'UNE MESURE DE FORMATION (MFOR)

Offert aux jeunes en formation par l'intermédiaire de **Services Québec**, ce service d'accompagnement personnalisé vise à favoriser leur maintien aux études. Les rencontres, réalisées au Carrefour jeunesse-emploi ou directement en milieu scolaire, permettent d'aborder divers enjeux afin d'outiller les jeunes, d'assurer un suivi régulier et de les préparer à leur intégration au marché du travail.

19 participants

LE CJE SAGUENAY DANS LES ÉCOLES

En plus d'offrir les services en réussite éducative pour tous à l'intérieur des locaux du CJE, nos intervenant·es en persévérance scolaire sont présent·es dans les établissements scolaires de la région. L'équipe se rend disponible pour les jeunes ayant des besoins particuliers tout en collaborant étroitement avec le personnel des écoles.

Notre offre de services aux milieux scolaires comprend également le programme de groupe **PercéeVERS**, une série d'ateliers qui permettent aux jeunes de mieux se connaître, de se définir et de se situer tant sur le plan personnel que professionnel afin de poursuivre un parcours scolaire réaliste et significatif.

Au cours de l'année, notre équipe en réussite éducative a offert **25 sessions** du programme PercéeVERS dans **4 établissements scolaires** de la région.



DÉVELOPPER L'AUTONOMIE

Nos services en autonomie s'adressent aux jeunes de 15 à 35 ans vivant des difficultés personnelles et/ou sociales susceptibles de freiner leur parcours. Ils visent à renforcer leurs compétences et à favoriser leur autonomie afin de créer des conditions propices à la réussite de leur projet de vie.

Les jeunes bénéficiant des services en autonomie sont accompagnés dans leur développement personnel et social grâce à un suivi individuel personnalisé, ainsi qu'à des ateliers et activités de groupe. Par ailleurs, notre participation à diverses tables et comités de la région favorise une collaboration étroite avec les ressources du milieu.

Cet axe se décline en deux services : **l'autonomie personnelle et sociale**, financée par le Créneau carrefour jeunesse, et **l'autonomie et l'accès aux services sociaux**, soutenue par le Programme de soutien financier des carrefours jeunesse-emploi (PSCJE).

Cette année, 32 jeunes ont pu bénéficier de 623 heures d'intervention s'inscrivant dans nos services en autonomie.

Voici quelques activités réalisées dans le cadre de nos services en autonomie durant l'année 2025-2026 :

Tournoi de jeux vidéo Inter-CJE

Pour la deuxième année consécutive, le Réseau des Carrefours jeunesse-emploi du Québec (RCJÉQ) a organisé un tournoi de jeux vidéo Inter-CJE, une belle occasion pour les jeunes de se rencontrer, s'exprimer, développer leur confiance et découvrir les services de leur CJE. Le tout à travers le jeu vidéo! Cette année, la compétition se déroulait sur Super Smash Bros. Notre représentant du Saguenay a fièrement remporté la finale régionale et s'est hissé à la troisième place lors du tournoi provincial.



Les talents du CJE

Cette année a marqué la création de la troupe de chant **Les talents du CJE**, un projet rassembleur qui a permis aux jeunes participants de partager leur passion pour la musique tout en développant de solides liens d'amitié. À travers leurs répétitions et leurs prestations, les jeunes ont pu approfondir leurs habiletés musicales et gagner en confiance tout en ayant la chance de s'exprimer dans un cadre valorisant et inclusif. En décembre 2025, le groupe a pris une dimension toute particulière en se transformant en chorale de Noël. Les participants ont offert plusieurs prestations dans des résidences pour personnes âgées de la région, créant des moments de partage intergénérationnels empreints de chaleur et de solidarité.



Terre d'entraide

La deuxième édition de Terre d'entraide s'est tenue du 16 au 20 juillet 2025 dans la région de Charlevoix. Cette expérience immersive réunissant découvertes régionales, engagement communautaire et développement personnel a permis aux jeunes participants de visiter un nouveau territoire, notamment lors d'une escapade à l'Isle-aux-Coudres, tout en vivant une expérience de bénévolat unique pour Le Festif! de Baie-Saint-Paul.

ON RAP POUR LA VIE

Le Carrefour jeunesse-emploi Saguenay et le Centre d'écoute et de prévention du suicide 02 ont uni leurs forces pour organiser un spectacle du groupe Taktika. L'événement s'est tenu le 6 février 2026 dans le cadre de la Semaine de prévention du suicide. Les participants ont eu la chance de passer une journée complète avec le duo où une conférence ainsi qu'un atelier d'écriture leur a été offert. Le spectacle a rassemblé plus de 100 personnes au CEM de Chicoutimi et a permis d'amasser des fonds au profit de la prévention du suicide.



PROJETS D'ÉCOCITOYENNETÉ

Nos projets d'écocitoyenneté sont développés à travers 2 services complémentaires : **Entrepreneuriat, Volontariat et Bénévolat (EVB)**, rendu possible grâce au financement du Créneau carrefour jeunesse, et **Écocitoyenneté**, financé par le Programme de soutien financier des carrefours jeunesse-emploi (PSCJE).

ENTREPRENEURIAT, VOLONTARIAT ET BÉNÉVOLAT

Les services en **Entrepreneuriat, Volontariat et Bénévolat (EVB)** permettent de développer une diversité de projets pour les jeunes de 15 à 29 ans, autant en milieu scolaire que sur le plan professionnel.

ENTREPRENEURIAT

Offert aux élèves du 2^e cycle du secondaire et du secteur alternatif, notre service en entrepreneuriat permet aux jeunes de développer leurs compétences entrepreneuriales grâce à des ateliers pratiques présentés en classe.

Cette année, **1 atelier** a été présenté à **5 jeunes** en classe et un guide du jeune entrepreneur a été développé.

BÉNÉVOLAT

Au cours de l'année, **4 dons** ont été remis pour soutenir les projets d'implication bénévole portés par les élèves du 2^e cycle du secondaire des écoles publiques du territoire du Saguenay.

Voici les projets soutenus en 2025-2026 :

- **Marche solidaire ANA** - École secondaire des Grandes-Marées
- **Murale** - CFGA des Rives-du-Saguenay, Pavillon 216
- **Pouponnière pour plantes** - CFGA des Rives-du-Saguenay
- **Projets intégrateurs** - École Polyvalente Arvida

ÉCOCITOYENNETÉ

L'écocitoyenneté repose sur 4 piliers : **l'engagement, la sensibilisation, l'action collective et le partage d'expériences.** À travers nos projets écocitoyens, nous favorisons une mobilisation intégrée de tous les acteurs, visant à renforcer les compétences d'action des jeunes, encourager la solidarité et soutenir un développement durable ancré dans la communauté.

Voici quelques projets réalisés dans le cadre de nos services en écocitoyenneté au cours de l'année 2025-2026:

Parlons politique!

En prévision des élections fédérales d'avril 2025, l'atelier **Parlons politique !** a été offert aux jeunes afin de démystifier le fonctionnement du système politique et le rendre plus accessible. Cette initiative visait à mieux outiller les participants, à favoriser leur compréhension des enjeux démocratiques, à les encourager à exercer leur droit de vote et à faire entendre leur voix.

ÉcoEstival 2025

De mai à septembre 2025, le projet ÉcoEstival a proposé cinq activités extérieures aux jeunes du Saguenay: une chasse au trésor au sentier aux Rats-Musqués, une aventure en rabaska au Centre plein air Bec-Scie, une visite du Site de la Nouvelle-France, l'activité aROCHEmoi un SOURIRE en plein air ainsi qu'une randonnée au Mont Jacob. Ces expériences ont favorisé le mouvement, la coopération et le contact avec la nature, tout en sensibilisant les participants à la protection de l'environnement.



Les dessous du CJE : Gouvernance 101

L'atelier Les dessous du CJE: Gouvernance 101 a été organisé dans le cadre de la mobilisation des organismes communautaires du mouvement Le communautaire à boutte. Il visait à mettre en valeur le fonctionnement du CJE ainsi que les principes de gouvernance propres aux organismes à but non lucratif. Cet atelier, avec la participation active du président de notre conseil d'administration, a permis aux jeunes participants de mieux comprendre le rôle essentiel des organismes communautaires au sein de la société.

SERVICES À L'ÉTABLISSEMENT EN RÉGION

Place aux jeunes en région

Les services de Place aux jeunes en région sont possibles grâce au soutien financier du **Secrétariat à la jeunesse**.

Nos agents de migration occupent une place centrale dans l'accompagnement des jeunes professionnels souhaitant s'établir dans la région de Saguenay-Le Fjord. En plus de les appuyer dans leurs démarches de recherche d'emploi, ils contribuent à leur intégration sociale et culturelle en les dirigeant vers des ressources et des opportunités correspondant à leur profil et à leurs compétences.

Des activités de rétention sont déployées afin de favoriser l'enracinement des nouveaux arrivants. Ces actions visent à renforcer leur sentiment d'appartenance à leur région d'adoption et à soutenir leur établissement à long terme.

Par ailleurs, nos agents entretiennent et développent des partenariats avec les employeurs locaux afin de rapprocher les besoins du marché du travail aux aspirations professionnelles des jeunes. En mettant en valeur les occasions d'emploi offertes sur le territoire, Place aux jeunes contribue à une intégration durable et à la vitalité socioéconomique de la région.

Séjours exploratoires

Cette année, l'équipe de Place aux jeunes a organisé **22 séjours exploratoires individuels** ainsi que **2 séjours de groupe**.



Place aux jeunes
Saguenay

- 68 migrations réussies
- 7 migrations parallèles
- 44 participants aux séjours exploratoires
- 122 nouveaux candidats inscrits en suivi

Place aux jeunes
Fjord-du-Saguenay

- 9 migrations réussies
- 8 participants aux séjours exploratoires
- 41 nouveaux candidats inscrits en suivi

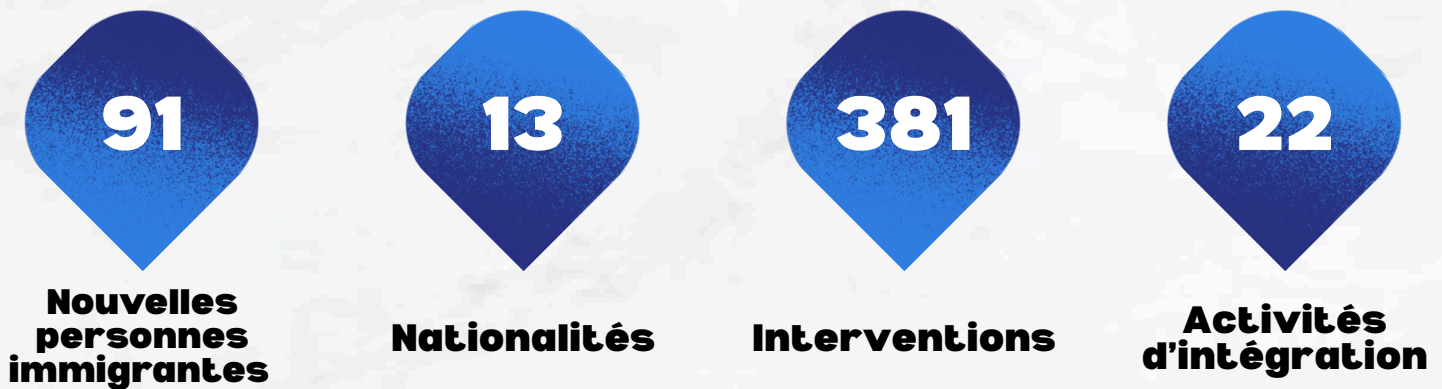
370 personnes rencontrées en activités d'attraction, d'accueil et de rétention.

PROGRAMME D'ACCOMPAGNEMENT ET DE SOUTIEN À L'INTÉGRATION (PASI)

L'année 2025-2026 s'est distinguée par une fréquentation sans précédent de la clientèle immigrante au point de service de La Baie, illustrant la constance de notre engagement envers l'accueil et l'intégration des nouveaux arrivants. Alors que nous amorçons notre sixième année de participation au programme PASI, nous constatons une diversification accrue des profils des personnes immigrantes qui choisissent de s'enraciner dans la région.

L'accompagnement individualisé demeure une priorité dans notre offre de services. Un nombre important d'heures a été investi afin d'appuyer ces personnes dans les différentes étapes de leur établissement, notamment en matière de recherche de logement, d'accès aux services essentiels et de la compréhension des repères sociaux et culturels du Québec.

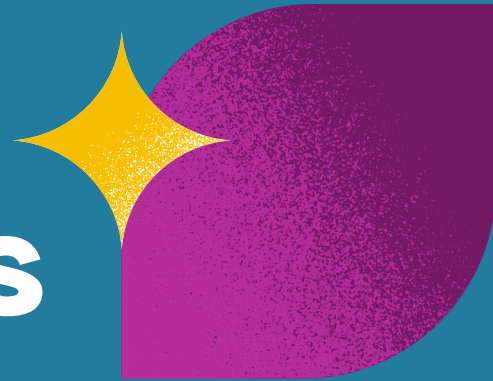
De plus, plusieurs activités ont été mises en place au cours de l'année pour encourager l'intégration et promouvoir les échanges interculturels entre les participants. Ces actions ont favorisé la découverte du milieu de vie ainsi que le développement de liens avec la communauté d'accueil, contribuant au sentiment d'appartenance à la nouvelle région.



Collaboration et partenariats

Dans le cadre du programme PASI, le CJE Saguenay continue de s'engager activement dans divers comités et tables locales sur l'immigration. Grâce à notre système de référencement vers les ressources communautaires, nous avons pu renforcer nos partenariats avec les acteurs clés, les organismes, les établissements d'enseignement ainsi que les entreprises de la région. Nous sommes toujours enthousiastes à l'idée de collaborer sur des études et des projets impliquant la clientèle immigrante.

VISIBILITÉ ET COMMUNICATIONS



Médias sociaux

L'Escouade des réseaux sociaux du CJE Saguenay continue ses activités et alimente les différentes plateformes de l'organisation. Cette équipe est composée d'employé·es du CJE ayant un intérêt particulier pour les médias sociaux.

Suivez-nous au @cjesaguenay sur nos différentes plateformes!



Facebook

5 746 abonnés



Instagram

956 abonnés



TikTok

1 276 abonnés



LinkedIn

326 abonnés

Total :

**8 304
abonnés**

Site Internet officiel

Cette année encore, le CJE a poursuivi sa campagne d'annonces avec Google Ads qui permet de positionner notre site Web sur le moteur de recherche en fonction de requêtes spécifiques et géociblées.

Étant un organisme, nous avons accès au programme Google Ads Grants qui permet de diffuser des annonces gratuitement sur le moteur de recherche Google. Nous avons donc profité de cette opportunité en créant des campagnes avec des mots clés reliés aux services offerts par le CJE qui correspondent aux recherches pouvant être effectuées par les jeunes.

Statistiques du site Web 2025-2026

Vues

20 501

Sessions

11 880

Utilisateurs

8 032

dont

7 929
nouveaux

Section la⊕consultée

Travailler

Visibilité du CJE

En plus de sa présence constante sur les réseaux sociaux, le Carrefour jeunesse-emploi Saguenay a encore été actif dans la dernière année sur différentes plateformes afin d'augmenter sa visibilité :

- Publicités et article dans le Trait d'Union : journal offert dans les municipalités du Bas-Saguenay ;
- Publicité de marketing numérique avec Bell Média en novembre 2025 ;
- Publicité radio avec Bell Media en novembre 2025 ;
- Multiples entrevues dans les médias locaux, notamment dans les journaux, à la radio de Radio-Canada et à NousTV Le Fjord.

Engagement du CJE dans sa communauté

Les employés du Carrefour jeunesse-emploi Saguenay sont présents sur des comités, des tables et des conseils de la région :

- Table de concertation sur la violence faite aux femmes et aux adolescentes de Jonquière
- Table TÉVA (Transition de l'École à la Vie Active ou Adulte)
- Table de lutte à la pauvreté et à l'exclusion sociale de Jonquière
- Table de concertation prostitution/exploitation sexuelle Saguenay
- Table de lutte à la stigmatisation à la santé mentale
- Table SARCA de Jonquière
- Comité de service de proximité L'AGIR
- Conseil d'établissement du CFGA de Chicoutimi
- Conseil d'établissement du CFGA de Jonquière
- Pôle sur les transitions en enseignement supérieur
- Conseil d'administration de la Maison d'hébergement l'Issue
- Table jeunesse du Fjord
- Grand Saguenay Lac-St-Jean
- Conseil régional de prévention de l'abandon scolaire du Saguenay-Lac-Saint-Jean (CRÉPAS)
- Table locale MSSS-MEES, Secteurs Chicoutimi et La Baie
- Conseil des Partenaires du RLS de Jonquière
- Regroupement des organismes communautaires La Baie – Bas-Saguenay
- Table régionale de concertation en immigration
- Et plusieurs autres!





Le CJÉ Saguenay a remporté le **Grand Prix Cnesst – Regroupement Nord et Ouest 2025**, dans la catégorie Promotion de la santé des petites et moyennes entreprises, grâce à la **Brigade Santé et Sécurité au Travail** et leur projet *Le Défi mieux-être!*

L'ANNÉE 2025 -2026 EN IMAGES



REMERCIEMENTS

Nous tenons à remercier nos partenaires financiers

Avec la participation financière de :



CRÉNEAU
CARREFOUR JEUNESSE



Fier membre du



En collaboration avec



Nous tenons également à remercier l'ensemble de nos partenaires communautaires avec qui nous travaillons à offrir un accompagnement aux jeunes de notre territoire.



CARREFOUR
JEUNESSE-EMPLOI
SAGUENAY

Rapport annuel 2025-2026
19 juin 2026